

MANUAL DE INSTALACION

POR FAVOR LEA TODAS LAS INSTRUCCIONES ANTES DE UTILIZAR ESTE PRODUCTO

Bienvenido al manual de instalación de los paneles decorativos de WallArt, a continuación encontrará los pasos a seguir para obtener mejores resultados en su instalación y algunos *tips* que facilitarán esta tarea.

Todos los paneles son de tamaño de 500 mm x 500 mm cada uno y están diseñados para formar un patrón distinto cuando se colocan juntos.

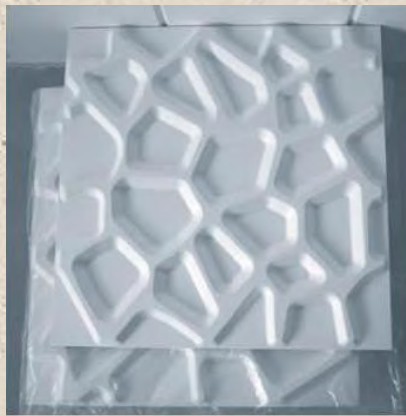
HERRAMIENTAS SUGERIDAS

La siguiente lista ofrece algunos elementos recomendados para ayudarle a instalar sus paneles decorativos de WallArt.

ADHESIVO	Adhesivo de alta resistencia, sin disolvente que sea fácil de limpiar y se pueda pintar una vez seco.
HERRAMIENTA DE CORTE	Utilice cualquiera de los siguientes: bisturí o segueta. Asegúrese de que estén bien afilados.
EQUIPO DE LIMPIEZA	Paño de limpieza, preferiblemente de microfibra. Espátula de plástico y un cepillo pequeño.
LIJA	Lija 220 granos. Usar para lijar suavemente los paneles después de los cortes, y después de la aplicación del <i>Primer</i> /sellante, si es
PRIMER/SELLANTE	Pintura de imprimación o sellador a base de agua.
PINTURA	Pintura de acabado interior, pintura a base de agua de cualquier
HERRAMIENTA DE APLICACIÓN	Brocha, espuma o compresor.
NIVEL	Un nivel de burbuja para la alineación.

PASO 1. ACLIMATAR LOS PANELES

Los paneles deben aclimatarse para el ambiente y la temperatura de la habitación en la que se instalará. Usted puede hacer esto mediante el desembalaje de ellos en el área a instalar, mínimo 24 horas antes. Déjelos en posición horizontal sobre el piso.



PASO 2. PREPARE LA SUPERFICIE

Usted debe instalar los paneles sobre superficies relativamente lisas y planas. La superficie debe estar limpia, seca y libre de desechos sueltos. Si hay algunos agujeros grandes, o la superficie no está plana, repare antes de la instalación.

Cuando instale sobre yeso o pintura brillante, raspar la superficie con papel de lija para opacar la superficie y crear un diente para la unión.

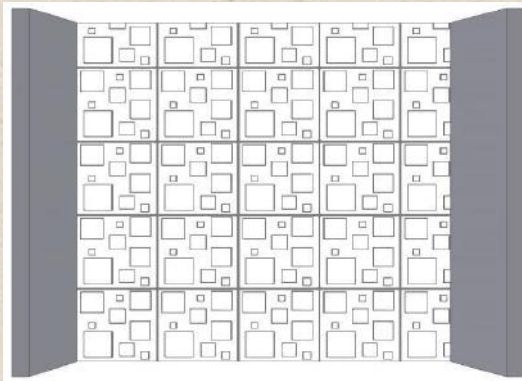


PASO 3. PLANIFIQUE SU DISEÑO

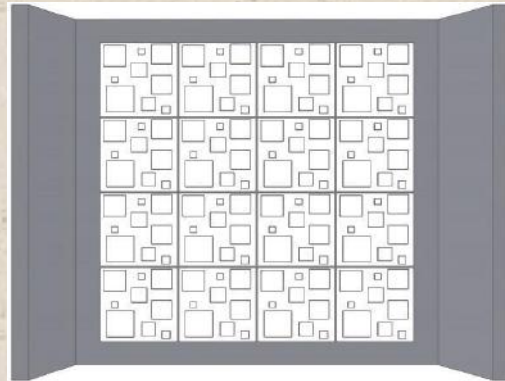
Planee el diseño de la instalación de sus paneles WallArt. Es importante tenerlo bien claro antes de comenzar. Si no está seguro acerca de cómo se verá, puede poner los paneles en el suelo, o dibujar un boceto en la pared con un lápiz para ayudarle a decidir.

Le sugerimos estos dos tipos de instalación:

DE PARED A PARED



FLOTANTE



En diseño de pared a pared, donde los paneles cubren completamente la pared, por lo general implica cortar los paneles para adaptarse a las dimensiones de la pared.

Un diseño flotante, por otra parte, utiliza paneles enteros solamente y por lo tanto, deja un borde alrededor - esto evita cortar los paneles para adaptarse a las dimensiones de la pared.

PASO 4. TOME LAS MEDIDAS DEL AREA

Si decide hacer una pared flotante le sugerimos trabajar del centro hacia afuera, y esto le permitirá crear un límite, simplemente mida la pared y dibuje las líneas del centro y estará listo para pegar el primer panel.

Si la instalación va de pared a pared, procure comenzar desde los bordes que van a quedar más a la vista para que los paneles cortados queden en la parte opuesta, es decir menos visibles.



PASO 5. APLIQUE EL ADHESIVO

Tome el primer panel y en el respaldo aplique el adhesivo por el borde de los cuatro lados y sobre las caras planas que quedarán en contacto con la pared. No aplique adhesivo en las partes onduladas o secciones cóncavas de la parte posterior del panel.

Tenga en cuenta, para instalaciones duraderas, sólo recomendamos el uso de adhesivos de alta resistencia y sin diluir (ver artículos y herramientas que se requieren, página 1).

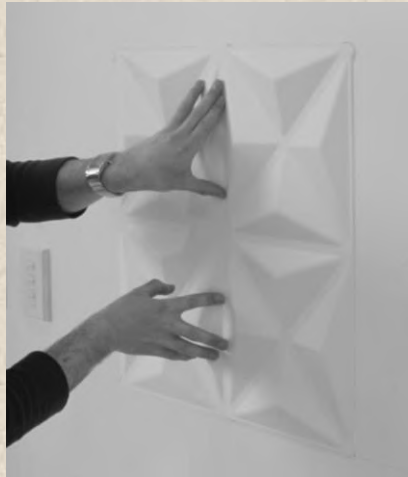


PASO 6. COLOQUE EL PANEL EN LA PARED

Coloque el panel en la pared teniendo en cuenta las líneas guía que dibujó anteriormente, asegúrese de ubicarlo lo más recto posible, vertical y horizontalmente. Utilicé un nivel de burbuja para asegurar una alineación correcta.



Presione con firmeza en todos los bordes del panel y cualquier punto plano en el centro del panel. Deje que el adhesivo se distribuya a lo largo de las superficies y garantice que todos los bordes del panel estén fijados contra la pared correctamente.



PASO 7. RETIRE EL EXCESO DE ADHESIVO

Utilice una espátula de plástico, o similar, para eliminar la mayor parte del exceso adhesivo que se ha filtrado a lo largo cuatro lados del panel.

Después, utilice un paño húmedo para limpiar el adhesivo restante. Es importante que sólo utilice un paño ligeramente húmedo, y no limpie demasiado en el mismo lugar frotando excesivamente porque puede causar daños a la superficie del panel.



PASO 8. INSTALAR PANELES RESTANTES

Coloque los paneles restantes según los pasos 5, 6 y 7. Los paneles pueden ser colocados uno al lado otros usando espaciadores de baldosas para que las uniones queden uniformes. Los espaciadores de baldosas de tamaño de 3 mm o más grandes son más fáciles de usar. Sin embargo, los espaciadores de baldosas son sólo una guía y si llega a ser demasiado apretado en una unión en particular, utilice su juicio para colocar el panel.

En lugar de dejar los espaciadores de baldosas en su lugar durante toda la instalación, vuelva a usarlos, sacándolos de entre los paneles colocados, a medida que avanza al siguiente panel. La ligereza del panel permite mantenerlo en su lugar con el adhesivo y, una vez colocado, no se moverá al retirar los espaciadores de baldosas.



Consejo práctico: Un pequeño cepillo húmedo puede ayudar a eliminar el poco adhesivo que se fuga a través entre los paneles. Utilice el cepillo húmedo para limpiar la unión donde se han eliminado los espaciadores.

No deje los espaciadores de baldosas en su lugar hasta el final de la instalación, ya que esto hará difícil su eliminación después de que se seque el adhesivo. Si usted encuentra algún borde del panel un poco elevado durante la instalación, lo cual es poco común, puede utilizar pequeñas puntillas o chinchas para sujetar el borde, hasta que el adhesivo fragüe.



CONSEJOS ÚTILES

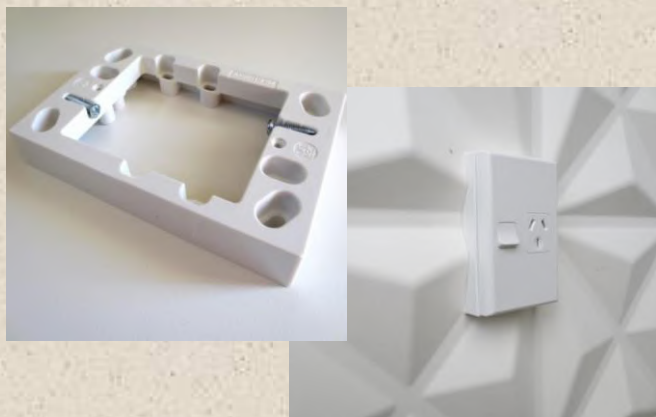
CORTAR LOS PANELES

Para diseños completos de pared a pared, es posible que tenga que cortar algunos paneles para cambiar su tamaño. Los paneles se pueden cortar con una cuchilla o bisturí bien afilado, como aparece en el listado de herramientas requeridos anteriormente. Cuando se utiliza una cuchilla, se deben hacer varias pasadas sobre la parte posterior del panel, cada vez haciendo el corte más profundo, ya que esto ayudará a asegurar un corte recto. Una vez cortada, lijar ligeramente el borde del corte.



ACCESORIOS ELÉCTRICOS

Si los paneles se deben montar alrededor de los accesorios eléctricos, como tomas de corriente o interruptores de luz, a la hora de tomar las medidas debe calcular los espacios que debe dejar para esto. Usted puede extender los accesorios a través de los paneles mediante separadores que se deslizan por detrás.



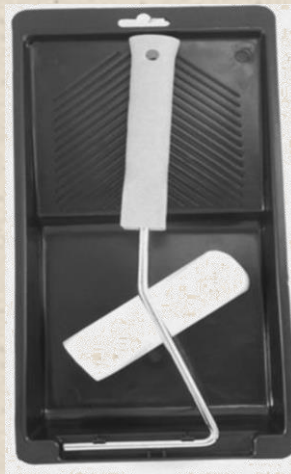
Para tener en cuenta: se recomienda que todos los trabajos eléctricos se lleven a cabo por un electricista calificado.

PINTURA DE LOS PANELES

Una vez que haya instalado los paneles, aplique una capa ligera de *Primer* base agua o sellante. Elija un *Primer*/sellante que se pueda lijar fácilmente, para obtener una superficie lisa. Los espacios entre los paneles no requieren ningún otro tipo de atención, simplemente quedarán pintados junto con los paneles. Después de que se seque el *Primer*, los paneles pueden requerir un ligero y suave lijado.

IMPORTANTE: Se recomienda utilizar lija 220 granos para no dañar la superficie del panel.

Los paneles de pared están ahora listos para una última capa de pintura a base de agua. Si está contratando pintores profesionales o instaladores de recubrimiento de paredes, trabaje estrechamente con ellos para hacer asegurarse de obtener el efecto deseado.



Consejo práctico: los paneles se pueden pintar con brocha, espuma o aspersor. Se han obtenido excelentes resultados al usar espuma, disponible en la mayoría de las ferreterías.